



ТОТ САМЫЙ  
**МАГАЗИН**

[Сплит кондиционеры Zanussi Superiore DC Inverter \(ZACS/I-09SPR/A18/N1\), Superiore DC Inverter \(ZACS/I-12SPR/A18/N1\): Инструкция пользователя](#)

Выбрать

Кондиционер воздух  
сплит-систем бытов

# ИНСТРУКЦИЯ ПОЛЬЗОВАТЕЛЯ

Кондиціонер повітря  
спліт-систем побутов

# ІНСТРУКЦІЯ КОРИСТУВАЧА

ZACS/I-SPR/A18/N1

# ZANUSSI

**Мы благодарим Вас за сделанный выбор!**

Вы выбрали первоклассный продукт от Zanussi, который, мы надеемся, доставит Вам много радости в будущем. Zanussi стремится предложить как можно более широкий ассортимент качественной продукции, который сможет сделать Вашу жизнь еще более удобной. Вы можете получить информацию на сайте [www.easy-comfort.ru](http://www.easy-comfort.ru). Внимательно изучите данное руководство, чтобы правильно использовать Ваш новый кондиционер и наслаждаться его преимуществами. Мы гарантируем, что он сделает Вашу жизнь намного комфортнее, благодаря легкости в использовании. Удачи!

**Содержание**

Общая информация	3
Указания по безопасности	3
Устройство кондиционера	4
Панель индикации	4
Технические характеристики	5
Условия эксплуатации кондиционера	6
Перебои электропитания	6
Функции пульта дистанционного управления	6
Индикация пульта дистанционного управления	9
Работа с пультом дистанционного управления	10
Работа в режимах охлаждения, обогрева, вентиляции	11
Режим осушения	11
Работа с таймером	11
Управление кондиционером без пульта дистанционного управления	11
Регулировка потока воздуха	12
Техническое обслуживание кондиционера	12
Монтаж кондиционера	13
Поиск и устранение неисправностей	14
Утилизация	14
Сертификация	15
Комплектация	15
Гарантийный талон	30

Гарантийное обслуживание производится в соответствии с гарантийными обязательствами, перечисленными в гарантийном талоне.

**АДРЕСА СЕРВИСНЫХ ЦЕНТРОВ ВЫ МОЖЕТЕ НАЙТИ НА САЙТЕ [WWW.EASY-COMFORT.RU](http://WWW.EASY-COMFORT.RU) ИЛИ У ВАШЕГО ДИЛЕРА.**

**Примечание:**  
В тексте данной инструкции кондиционеры воздух сплит-системы бытовые могут иметь такие технические названия, как: прибор, устройство, аппарат, кондиционер и т. п.

**Общая информация**

Кондиционер бытовой с наружным и внутренним блоком (сплит-система) предназначен для создания оптимальной температуры воздуха при обеспечении санитарно-гигиенических норм в жилых, общественных и административно-бытовых помещениях.

Кондиционер осуществляет охлаждение, осушение, нагрев, вентиляцию и очистку воздуха от пыли.

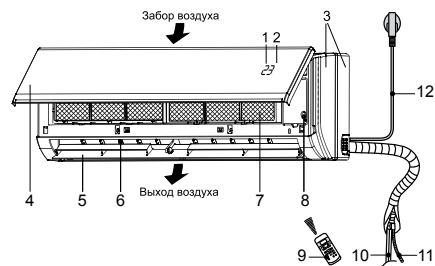
**Указания по безопасности**

- Используйте правильное напряжение питания в соответствии с требованиями в заводском паспорте. В противном случае могут произойти серьезные сбои, возникнуть опасность жизни или произойти пожар.
- Не допускайте попадания грязи в вилку или розетку. Надежно подсоедините шнур источника питания во избежание получения удара электрическим током или пожара.
- Не отключайте автоматический выключатель источника питания и не выдергивайте шнур из розетки в процессе работы устройства. Это может привести к пожару.
- Ни в коем случае не режьте и не пережимайте шнур источника питания, поскольку вследствие этого шнур питания может быть поврежден. В случае повреждения шнура питания можно получить удар электрическим током или может вспыхнуть пожар.
- Никогда не наращивайте кабель питания. Это может привести к перегреву и явиться причиной пожара.
- Не применяйте удлинители силовых линий и не используйте розетку для одновременного питания другой электрической аппаратуры. Это может привести к повреждению электрическим током и возникновению пожара.
- Не вытаскивайте штепсель питания из розетки, держась за кабель питания. Это может привести к пожару и повреждению электрическим током.
- Обязательно вынимайте штепсель из розетки питания в случае длительного простоя кондиционера воздух.
- Не зажигайте воздухозаборное и воздуховыпускное отверстия наружного и внутреннего блоков. Это может вызвать падение мощности кондиционера и привести к нарушению его работы.
- Ни в коем случае не вставляйте палки или нелогичные предметы во внешний блок прибора. Так как вентилятор вращается при высокой скорости, такое действие может стать причиной получения телесного повреждения.

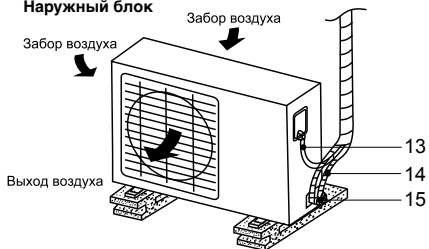
- Для Вашего здоровья вредно, если охлажденный воздух попадает на Вас в течение длительного времени. Рекомендуется отклонить направление воздушного потока таким образом, чтобы проветривалась вся комната.
- Отключите прибор с помощью пульта дистанционного управления в случае, если произошел сбой в работе.
- Не проводите ремонт прибора самостоятельно. Если ремонт будет выполнен неквалифицированным специалистом, то это может стать причиной поломки кондиционера, а также удара электрическим током или пожара.
- Не размещайте нагревательные приборы рядом с кондиционером воздух. Поток воздуха от кондиционера может привести к неадекватной производительности нагревательного прибора и наоборот.
- При проведении чистки необходимо прекратить работу кондиционера и отключить подачу питания. В противном случае возможно повреждение электрическим током.
- Не допускайте размещения рядом с блоками горючих смесей и распылителей. Существует опасность воспламенения.
- Не допускайте попадания воздушного потока на газовую горелку и электрическую плиту.
- Не касайтесь функциональных кнопок влажными руками.
- Убедитесь в том, что стена для установки блока достаточно прочна. В противном случае возможно падение блока, сопровождающееся нанесением травм и т.п.
- Не допускайте попадания каких-либо предметов на внешний блок кондиционера.
- Кондиционер должен быть заземлен.
- При появлении признаков горения или дыма, пожалуйста, отключите электропитание и свяжитесь с центром обслуживания, если возгорание или задымление не прекратилось после отключения, примите необходимые меры после возгорания, немедленно обратитесь в местную пожарную службу.

## Устройство кондиционера

### Внутренний блок



### Наружный блок



- 1 Дисплей
  - 2 Фотоприёмник
  - 3 Корпус
  - 4 Крышкa корпусa
  - 5 Горизонтальные жалюзи
  - 6 Вертикальные жалюзи
  - 7 Воздушный фильтр
  - 8 Кнопкa ручного запуска кондиционерa
  - 9 Пульт дистанционного управления
  - 10 Трубы для хладагента\*
  - 11 Дренажный шланг\*
  - 12 Кабель питания
  - 13 Межблочный кабель\*
  - 14 Трубы для хладагента\*
  - 15 Сервисные вентили
- \*не входят в комплект.

### Примечание:

Рисунок приведен в качестве справочной информации и может иметь внешние отличия от реального прибора.

## Панель индикации



### Панель индикации\*

1. Индикатор текущей температуры

\*Может отличаться от представленной.

## Технические характеристики моделей серии ZACS/I-SPR/A18/N1

Модель	ZACS/I-07 SPR/A18/N1	ZACS/I-09 SPR/A18/N1	ZACS/I-12 SPR/A18/N1
Мощность охлаждения, ВТУ/h	7500 (4430-10230)	9200 (4950-10920)	11200 (4780-12010)
Мощность обогрева, ВТУ/h	7800 (4610-11260)	9500 (4780-11260)	11900 (3750-12800)
Электропитание	220-240 В ~ 50 Гц/1Ф	220-240 В ~ 50 Гц/1Ф	220-240 В ~ 50 Гц/1Ф
Потребляемая мощность охлаждения, Вт	685 (160-950)	820 (380-1350)	1030 (450-1500)
Потребляемая мощность обогрева, Вт	637 (270-880)	776 (380-1540)	970 (400-1350)
Тип хладагента	R410A	R410A	R410A
Номинальный ток охлаждения/обогрев, А	2,97 (0,9-4,3)/ 2,77 (1,6-3,9)	3,6 (1,5-5,9)/ 3,4 (1,7-6,7)	4,6 (2,0-7,5)/ 4,3 (1,6-7,0)
Степень защиты (внутренний/внешний блоки)	IPX4	IPX4	IPX4
Класс электробезопасности	I класс	I класс	I класс
Класс энергоэффективности	A	A	A
Уровень шума (внутренний блок), дБ(A)	20	20	20
Уровень шума (внешний блок), дБ(A)	48	50	52
Производительность по воздуху (внутренний блок), м³/ч	460	460	480
Производительность по воздуху (внешний блок), м³/ч	1370	1370	1370
Размер ШxГxВ (внутренний блок), мм	700x188x285	700x188x285	800x198x300
Размер ШxГxВ (внешний блок), мм	710x240x500	720x255x515	720x255x515
Размер в упаковке ШxГxВ (внутренний блок), мм	770x272x355	770x272x355	890x292x370
Размер в упаковке ШxГxВ (внешний блок), мм	780x570x345	835x382x600	835x382x600
Вес нетто/брутто (внутренний блок), кг	8,0/9,5	8,0/9,5	8,5/10,2
Вес нетто/брутто (внешний блок), кг	23,0/26,0	26/29,2	27,5x30,7

Модель	ZACS/I-18 SPR/A18/N1	ZACS/I-24 SPR/A18/N1
Мощность охлаждения, ВТУ/h	17000 (6140-17740)	22800 (5800-24230)
Мощность обогрева, ВТУ/h	17400 (6140-18080)	23200 (4780-24230)
Электропитание	220-240 В ~ 50 Гц/1Ф	220-240 В ~ 50 Гц/1Ф
Потребляемая мощность охлаждения, Вт	1548 (550-2100)	2070 (560-2700)
Потребляемая мощность обогрева, Вт	1410 (550-2100)	1880 (450-2600)
Тип хладагента	R410A	R410A
Номинальный ток охлаждения/обогрев, А	6,9 (2,2-10,2)/6,3 (2,2-10,2)	9,2 (3,0-11,8)/8,3 (2,1-11,3)
Степень защиты (внутренний/внешний блоки)	IPX4	IPX4
Класс электробезопасности	I класс	I класс
Класс энергоэффективности	A	A
Уровень шума (внутренний блок), дБ(A)	28	30
Уровень шума (внешний блок), дБ(A)	54	55
Производительность по воздуху (внутренний блок), м³/ч	880	1150
Производительность по воздуху (внешний блок), м³/ч	2440	2440
Размер ШxГxВ (внутренний блок), мм	850x198x300	970x235x315
Размер ШxГxВ (внешний блок), мм	802x298x535	802x298x535
Размер в упаковке ШxГxВ (внутренний блок), мм	920x282x370	1047x317x385
Размер в упаковке ШxГxВ (внешний блок), мм	907x382x600	907x382x600
Вес нетто/брутто (внутренний блок), кг	10,5/12,4	14,0/16,3
Вес нетто/брутто (внешний блок), кг	37,0/40,5	38,0/41,5

## Условия эксплуатации кондиционера

Режим работы	Воздух в помещении	Наружный воздух
Охлаждение	От +16 до +32 °C	От -15 до +49* °C
Обогрев	От +16 до +32 °C	От -15 до +24 °C
Осушение	От +16 до +32 °C	От +18 до +43 °C

### Примечание:

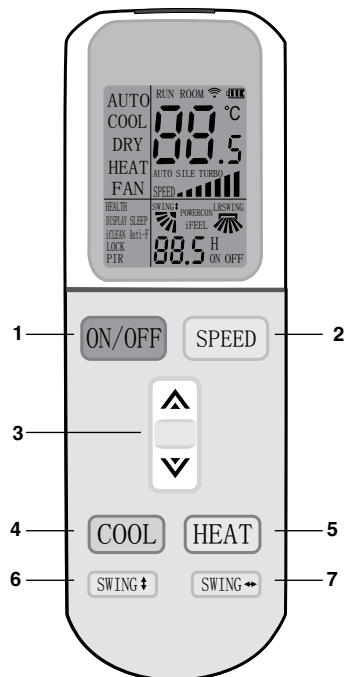
- Если указанные условия эксплуатации не выполняются, то могут возникнуть устройства защиты, что ведет к нарушению нормальной работы агрегата.
- Если кондиционер работает в режиме охлаждения при высокой относительной влажности (более 80 %), то на лопатках змеевика может образовываться конденсат и стекать на пол. Для защиты кондиционер предусмотрен 3-минутный задержка пуска компрессора после включения кондиционера.

## Перебои электропитания

- При перебоях электропитания предусмотрена функция автоматического включения кондиционера в том же режиме, что и до момента пропажи напряжения.
- Грозы или работающий рядом радиотелефон могут вызвать нарушение нормальной работы кондиционера.

В этом случае отключите и снова включите электропитание, затем нажмите кнопку "ON/OFF" (ВКЛ/ВЫКЛ.) на пульте дистанционного управления.

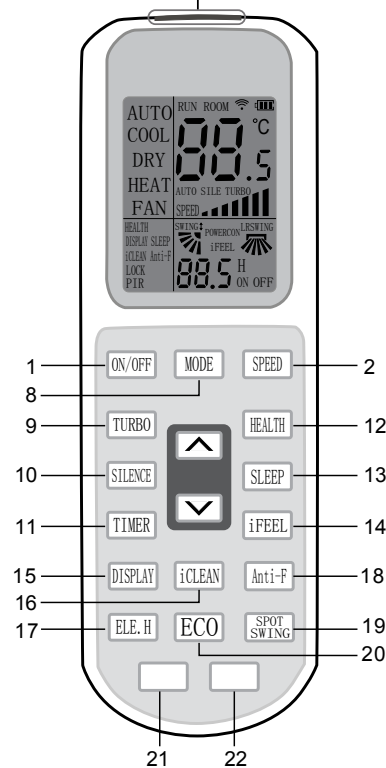
## Функции пульта дистанционного управления



- 1 Кнопка включения/выключения кондиционера (ON/OFF). Нажать для включения кондиционера, повторное нажатие выключает кондиционер.
- 2 Кнопка режима вентиляции (SPEED). Используйте эту кнопку для изменения режимов работы вентилятора внутреннего блока, каждое нажатие изменяет режим работы в следующем порядке АВТОМАТИЧЕСКАЯ (AUTO) - НИЗКАЯ (LOW) - СРЕДНЯЯ (MED) - ВЫСОКАЯ (HIGH), и снова АВТОМАТИЧЕСКАЯ (AUTO).
- 3 Кнопки изменения заданных значений температуры. При нажатии на кнопку  $\uparrow$  значение установленной температуры увеличивается, при нажатии на кнопку  $\downarrow$  значение установленной температуры уменьшается. Шаг регулировки 0,5 °C в диапазоне от +16 до +32 °C. Эти же кнопки используются для установки значений таймера, соответственно в большую или меньшую сторону.
- 4 Кнопка выбора режима охлаждения (COOL). При нажатии активируется режим охлаждения. При включении соответствующий индикатор отобразится на дисплее пульта ДУ.
- 5 Кнопка выбора режима обогрева (HEAT).

(\* ) – при использовании кондиционера в режиме охлаждения при температурных наружного воздуха ниже 0C и выводе трубы дренажа на улицу необходимо использовать обогрев дренажной трубки (в комплект поставки не входит)

Передачик ИК сигнала

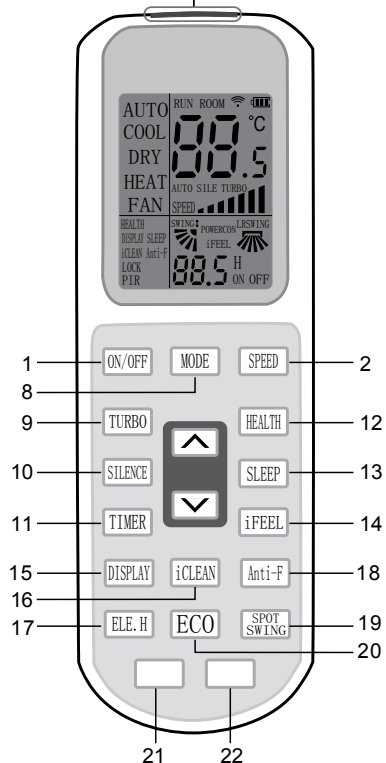


- 6 Кнопка изменения работы жалюзи (SWING  $\updownarrow$ ). При нажатии активируется автоматический режим работы горизонтальных жалюзи (покачивание вверх-вниз). Для фиксации положения жалюзи нажмите кнопку повторно. При нажатии индикатор SWING  $\updownarrow$  отобразится на дисплее прибора ДУ.
- 7 Кнопка изменения работы жалюзи (SWING  $\leftrightarrow$ ). При нажатии активируется режим работы вертикальных жалюзи (покачивание влево-вправо). Для фиксации положения жалюзи нажмите кнопку повторно. При нажатии индикатор SWING  $\leftrightarrow$  отобразится на дисплее прибора ДУ.
- 8 Кнопка выбора режима работы (MODE). Каждое нажатие на эту кнопку изменяет

режим работы кондиционера в циклической последовательности АВТОМАТИЧЕСКИЙ (AUTO) - ОХЛАЖДЕНИЕ (COOL) - ОСУШЕНИЕ (DRY) - ОБОГРЕВ (HEAT) - ВЕНТИЛЯЦИЯ (FAN), и снова АВТОМАТИЧЕСКИЙ (AUTO).

- 9 Кнопка режима максимальной мощности (TURBO). Используется для включения кондиционера в режим максимальной мощности охлаждения или обогрева. Функция недоступна в режиме АВТОМАТИЧЕСКИЙ (AUTO) - ОСУШЕНИЕ (DRY) - ВЕНТИЛЯЦИЯ (FAN). При включении соответствующий индикатор отобразится на дисплее пульта ДУ. Для выключения режима еще раз нажмите кнопку (TURBO).
  - 10 Кнопка режима тихой работы (SILENCE). Используется для включения кондиционера в режиме минимальной скорости работы вентилятора внутреннего блока. При включении соответствующий индикатор отобразится на дисплее пульта ДУ. Для выключения еще раз нажмите кнопку (SILENCE).
  - 11 Кнопка таймера (TIMER). Эта кнопка используется для установки таймера включения (ON), и таймера выключения (OFF).
  - 12 Кнопка (HEALTH)\*. Данная кнопка используется для включения/выключения функции ионизации воздуха. При включении соответствующий индикатор отобразится на дисплее пульта ДУ. Для выключения еще раз нажмите кнопку (HEALTH).
- \* Ионизатор, установленный во внутреннем блоке, генерирует отрицательно заряженные частицы (ионы).  
Учеными доказан факт благоприятного воздействия ионов на самочувствие человека: укрепление иммунитета, тонус, снижение утомляемости, лучшее протекание некоторых болезней, улучшение психологического состояния, здоровый сон, значительное снижение количества бактерий и грибов в помещении, частичная очистка воздуха от пыли (взвешенных микрочастиц). Также ионизатор воздуха нейтрализует электростатические поля на одежде, пластиковых предметах, линолеуме.
- 13 Кнопка режима сна (SLEEP). Данная кнопка используется для включения и выключения режима сна. В режиме сна кондиционер работает на минимальной скорости вращения вентилятора внутреннего блока. Дисплей внутреннего блока гаснет. При включении режима сна, соответствующий индикатор отобразится на дисплее пульта ДУ. При работе в режиме сна кондиционер каждый час увеличивает (при режиме охлаждения) или уменьшает (при режиме обогрева)

Передатчик ИК сигнала



заданную температуру на 1 °С. Через 2 часа температура принимает новое значение, которое поддерживается постоянным в течении следующих 5 часов. После этого кондиционер отключается.

Для выключения режима еще раз нажмите кнопку (SLEEP). Режим работает только в режимах АВТОМАТИЧЕСКИЙ (AUTO) - ОХЛАЖДЕНИЕ (COOL) - ОБОГРЕВ (HEAT) - ВЕНТИЛЯЦИЯ (FAN). Примечание: при работе в этом режиме не нажимайте кнопки MODE или ON/OFF – это приведет к отмене данного режима.

**14 Кнопка режима (iFEEL).**

В данном режиме пульт ДУ передает на кондиционер значение текущей температуры непосредственно в месте нахождения пульта ДУ. Значение текущей температуры также отразится на дисплее пульта ДУ.

При включении соответствующий индикатор отобразится на дисплее пульта ДУ.

Для выключения еще раз нажмите кнопку (iFEEL).

**15 Кнопка управления дисплеем кондиционера (DISPLAY).**

Нажатие на эту кнопку выключает дисплей внутреннего блока кондиционера, повторное нажатие – включает. При этом индикатор мигает 5 секунд и отображается текущая температура в помещении. После того, как индикатор перестанет мигать отобразится установленная температура.

**16 Кнопка (iCLEAN).**

Данная кнопка используется для включения и отключения функции самоочистки. Нажмите кнопку iCLEAN когда кондиционер выключен. При нажатии соответствующий индикатор загорится на пульте ДУ.

Процедура очистки запускается следующим образом: РЕЖИМ ОХЛАЖДЕНИЯ (COOL) - РЕЖИМ ОБОГРЕВА (HEAT) - РЕЖИМ ВЕНТИЛЯЦИИ (FAN) - ВЫКЛЮЧЕНИЕ. Во время очистки кондиционер будет работать с минимальной скоростью вращения.

**17 Кнопка (ELE.H) не используется в данной серии.**

**18 Кнопка (Anti-F).**

Данная кнопка используется для включения и выключения функции автоматического просушивания внутреннего блока и защиты от плесени.

Функция управляется пультом ДУ и активируется автоматически при выключении кондиционера, если кондиционер работал в режимах ОБОГРЕВА, ОСУШЕНИЯ или АВТОМАТИЧЕСКОМ.

Кондиционер переходит в режим обогрева, вентилятор внутреннего блока работает на минимальных оборотах в течении 3-ех минут. Происходит осушение теплообменника внутреннего блока, предотвращая образование плесени и неприятного запаха.

Для включения данной функции нажмите на кнопку Anti-F в то время, когда кондиционер и пульт ДУ выключены. Раздается 5-кратный звуковой сигнал, отображается индикатор Anti-F на дисплее пульта ДУ. Функция активируется и будет работать автоматически при каждом выключении кондиционера.

Для выключения данной функции нажмите на кнопку Anti-F в то время, когда кондиционер и пульт ДУ выключены. Раздается 5-кратный звуковой сигнал, индикатор Anti-F на дисплее пульта ДУ погаснет.

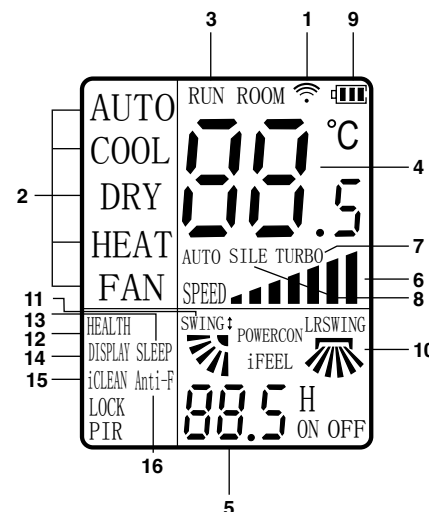
**19 Кнопка (SPOT SWING) не используется в данной серии.**

**20 Кнопка (ECO) не используется в данной серии.**

**21 Кнопка не используется в данной серии.**

**22 Кнопка не используется в данной серии.**

**Индикация пульта дистанционного управления**



**1** Пиктограмма передчика команды. Данный индикатор появляется, когда пульт ДУ передает команду на внутренний блок кондиционера.

**2** Пиктограммы режимов работы. Индикатор показывает, в каком режиме работает кондиционер: **AUTO (АВТОМАТИЧЕСКИЙ) – COOL (ОХЛАЖДЕНИЕ) – DRY (ОСУШЕНИЕ) – HEAT (ОБОГРЕВА) – FAN (ВЕНТИЛЯЦИИ).**

**3** Пиктограмма состояния включен/выключен (RUN).

Индикатор показывает, включен или выключен кондиционер с пультом ДУ.

**4** Цифровой индикатор установленной температуры.

Показывает заданную пользователем температуру (во всех режимах кроме ВЕНТИЛЯЦИЯ (FAN)). Значение может быть от 16 до 32 °С. При отображении комнатной температуры дополнительно отображается индикатор (ROOM).

**5** Цифровой индикатор установки таймера (ON/OFF).

Показывает значения от 0.5 до 24 в режиме таймера.

**6** Индикатор скорости вентилятор внутреннего блока.

Показывает режим работы вентилятор АВТОМАТИЧЕСКАЯ (AUTO) - НИЗКАЯ - СРЕДНЯЯ - ВЫСОКАЯ.

**7** Пиктограмма включенного режима (TURBO).

**8** Пиктограмма включенного режима работы (SILENCE).

**9** Индикатор заряд батареи питания.

**10** Индикатор автоматической работы вертикальных жалюзи (внутренних).

**11** Индикатор автоматической работы горизонтальных жалюзи (внешних).

**12** Индикатор работы функции ионизации воздуха.

**13** Индикатор включенного режима (SLEEP).

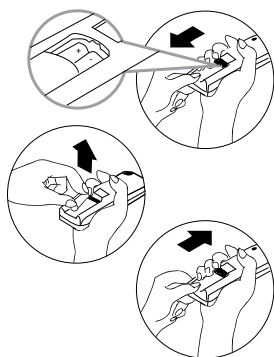
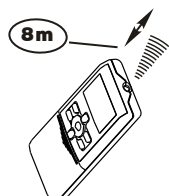
**14** Индикатор работы функции отключения дисплея внутреннего блока.

**15** Индикатор работы функции самоочистки (iCLEAN).

**16** Индикатор включения функции просушивания внутреннего блока (Anti-F).

**Примечание:**

Полная индикация на дисплее пульта ДУ указана на рисунке только для примера.



### Расположение пульта ДУ в помещении

Расположите пульт ДУ в прямой видимости от внутреннего блока кондиционера, и на расстоянии не превышающем 8 метров. Это особенно важно при работе с таймером.



#### Внимание:

Стены, двери, занавесы, предметы мебели, и т.д. загромождающие прямую видимость от пульта ДУ до внутреннего блока кондиционера блокируют работу пульта ДУ. Не допускайте попадания любых жидкостей на пульт ДУ. Не допускайте попадания прямых солнечных лучей на пульт ДУ и панель управления внутреннего блока. Некоторые электрические устройства могут вызывать помехи в работе пульта ДУ.

### Замена элементов питания

В пульте ДУ используются две щелочных элемента питания типа LR03. Сдвиньте нижнюю крышку пульта ДУ, и установите, соблюдая указанную полярность элементы питания. Установите крышку на место. После замены элементов питания установите часы пульта ДУ.



#### Внимание:

- При замене батарей не используйте ранее работавшие элементы питания, или элементы питания разных типов. Это может привести к поломке пульта ДУ.
- Если вы не используете пульт ДУ несколько недель или более, удалите элементы питания из пульта ДУ.
- Нормальный срок службы элементов питания в пульте ДУ не превышает 6 месяцев. В случае задержки или затрудненности передачи команд от пульта ДУ замените элементы питания.
- Всегда следите за тем, чтобы в прямой видимости между пультом ДУ и внутренним блоком кондиционера не было препятствий для нормальной передачи сигнала.
- Исключите попадания любых жидкостей на пульт ДУ.
- Защищайте пульт ДУ от действия прямого солнечного света и воздействия высоких температур.
- Не допускайте попадания прямого солнечного света на панель управления кондиционера, это может вызвать перебои в управлении с пульта ДУ.
- Исключите воздействие на пульт ДУ электромагнитных полей, это может привести к его некорректной работе.

### Включение кондиционера

Подойдите к электропитанию и кондиционер.

- Кнопкой выбора режим работы (MODE) выберите режим охлаждения COOL, обогрева HEAT, или вентиляции FAN.
- Кнопкой изменения заданных значений температуры выберите необходимую температуру.
- Кнопкой режим вентиляции (SPEED) установите необходимый режим работы вентилятора внутреннего блока, каждое нажатие изме-

няет режим работы в следующем порядке АВТОМАТИЧЕСКАЯ (AUTO) - НИЗКАЯ (LOW) - СРЕДНЯЯ (MED) - ВЫСОКАЯ (HIGH)

- Кнопкой включения/выключения кондиционера (ON/OFF) включите кондиционер.

### Выключение кондиционера

- Кнопкой включения/выключения кондиционера (ON/OFF) выключите кондиционер.
- В режиме FAN изменение установки температуры невозможно.

### Режим осушения

#### Включение кондиционера

Подойдите к электропитанию и кондиционер.

- Кнопкой выбора режим работы (MODE) выберите режим DRY.
- Кнопкой изменения заданных значений температуры выберите необходимую температуру.
- Кнопкой включения/выключения кондиционера (ON/OFF) включите кондиционер.

#### Выключение кондиционера

- Кнопкой включения/выключения кондиционера (ON/OFF) выключите кондиционер.
- В режиме DRY изменение скорости вращения вентилятора недоступно, скорость устанавливается автоматически.

### Работа с таймером

- Для того, чтобы установить время включения кондиционера, нажмите кнопку «TIMER», в то время когда кондиционер выключен. Индикатор ON начнет мигать.
- Кнопками установите необходимую отсрочку времени включения кондиционера в диапазоне от 0,5 до 24 часов.
- Для фиксации выбранного времени нажмите TIMER. Для отмены данной функции повторно нажмите клавишу TIMER.
- Для того, чтобы установить время выключения кондиционера, нажмите кнопку «TIMER», в то время когда кондиционер включен. Индикатор OFF начнет мигать.

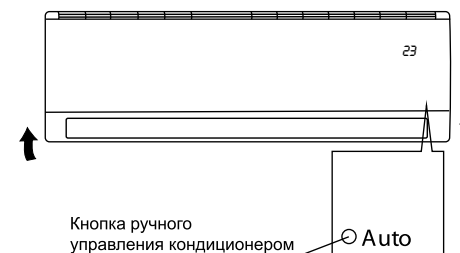
- Клавишами установите необходимую отсрочку времени включения кондиционера в диапазоне от 0,5 до 24 часов.
- Для фиксации выбранного времени нажмите TIMER. Для отмены данной функции повторно нажмите клавишу TIMER.



#### Примечание:

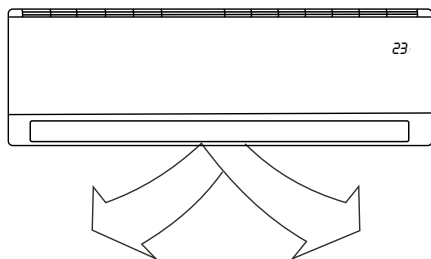
При работе в режиме таймер пульт ДУ периодически передат сигнал и внутренний блок кондиционера. Необходимо обеспечить положение пульта ДУ исключающее препятствия в передаче сигнала. Время работы по установке таймер ограничено 24 часами.

### Управление кондиционером без пульта дистанционного управления



Ручное управление применяется, если пульт ДУ утерян или вышел из строя.

- Откройте лицевую панель и поднимите ее вверх до щелчка.
- Нажмите кнопку "AUTO", расположенную на внутреннем блоке. Кондиционер начнет работать в АВТОМАТИЧЕСКОМ режиме.
- Для переход в режим дистанционного управления нажмите любую кнопку на пульте дистанционного управления.



Правильно отрегулируйте направление потока обработанного воздуха. В противном случае обработанный воздух будет неравномерно распределяться по объему помещения, создавая дискомфорт.

- **Регулирование направления потока воздуха в горизонтальной плоскости (вправо-влево)**

Направление потока воздуха в горизонтальной плоскости выполняется поворотом вертикальных жалюзи вправо или влево с пульта ДУ нажатием клавиши SWING ←.

- **Регулирование направления потока воздуха в вертикальной плоскости (вверх-вниз)**

Регулирование направления потока воздуха в вертикальной плоскости выполняется поворотом горизонтальных жалюзи с пульта ДУ при помощи кнопки SWING ↓.

После отключения кондиционер горизонтальные жалюзи устанавливаются в положение “Закрыто”. Если кондиционер отключен, то кнопка “SWING” не работает.

- Во избежание образования конденсата на поверхности вертикальных жалюзи и стекания его на пол при продолжительной работе в режимах охлаждения или осушения не направляйте поток воздуха вниз. При повторном включении кондиционера горизонтальные жалюзи могут оставаться неподвижной около 10 с.
- Во время первого включения кондиционера при повороте горизонтальных жалюзи может раздаваться шум. Это нормально, не обращайтесь на шум внимания.

### ! Внимание:

- При пуске кондиционера горизонтальные жалюзи не должны быть слишком сильно повернуты вверх или вниз. В противном случае может снизиться эффективность охлаждения или обогрева.
- Во избежание нарушений в работе системы управления не поворачивайте жалюзи вручную. При нарушении нормальной работы горизонтальных жалюзи отключите кондиционер, выньте вилку из розетки, через несколько минут снова вставьте вилку в розетку и включите кондиционер.

## Техническое обслуживание кондиционера

### Чистка внутреннего блока и пульта ДУ

Прежде чем приступить к чистке, выньте вилку из розетки.

- Чистку внутреннего блока и пульта ДУ выполняйте сухой мягкой тканью.
- Если внутренний блок слишком загрязнен, смочите ткань холодной водой.

### ! Внимание:

Запрещается чистить пульт ДУ влажной тканью.

Не пользуйтесь для чистки бензином, растворителями, чистящими порошками или другими химически активными веществами.

### Перед длительным перерывом в эксплуатации кондиционера

- Включите кондиционер на несколько часов в режиме вентиляции. Это позволит полностью просушить его внутренние полости.
- Отключите кондиционер и выньте вилку из розетки.
- Извлеките элементы питания из пульта ДУ.

### Чистка воздушных фильтров

Перед тем, как приступить к чистке, выньте вилку из розетки.

Загрязнение фильтров приводит к снижению тепло- и холодопроизводительности кондиционер.

Поэтому регулярно проводите чистку моющего и дезодорирующего фильтров.

- Откройте и поднимите лицевую панель до щелчка. Возьмитесь за среднюю часть фильтра и потяните его вниз.
- Извлеките дезодорирующий фильтр, если таковой имеется, из моющего фильтра.
- Очистите моющийся фильтр с помощью воды или пылесоса и высушите его.
- Очистите дезодорирующий фильтр
- Выньте электростатический фильтр из рамки, как показано на рис. (не эксплуатируйте кондиционер без электростатического фильтра).



### ! Внимание:

Во избежание поражения электрическим током не касайтесь электростатического фильтра в течение 10 мин. после открытия воздухозаборной решетки.

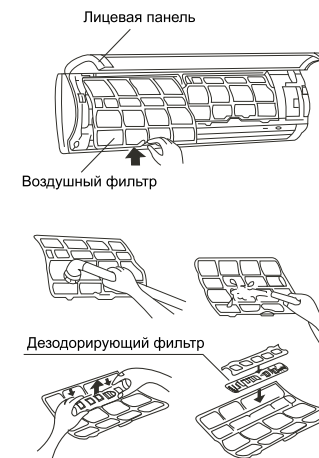
Промойте фильтр слабым моющим средством или водой и просушите его на солнце в течение двух часов.

## Монтаж кондиционера



### ! Внимание:

- Монтаж кондиционера должен быть осуществлен квалифицированным специалистом.
- Убедитесь, что параметры сети электропитания соответствуют электрическим характеристикам, указанным на заводской табличке кондиционера.
- В линии электропитания должен быть установлен автоматический выключатель с заземлением или сетевой выключатель с отключающей способностью, в 1,5 раза превышающей максимальный потребляемый ток агрегата.
- Если вилка кондиционера не соответствует розетке сети электропитания, обратитесь к квалифицированному электрику для замены розетки.



Перед установкой фильтра на место проверьте, не повреждены ли разрядный электрод и рамка.

- Установите электростатический фильтр в исходное положение.

- Не эксплуатируйте кондиционер при поврежденном кабеле электропитания. По вопросу замены поврежденного кабеля обратитесь к квалифицированному специалисту.
- Позаботьтесь, чтобы шум и горячий воздух от наружного блока не мешали соседям.
- При нарушении нормальной работы кондиционера обратитесь в сервисный центр.
- По вопросу перемещения или демонтажа кондиционера обратитесь в специализированную организацию либо сервисный центр.
- Не загромождайте воздухозаборные и воздуховыпускные отверстия наружного блока, так как это может привести к снижению тепло- или холодопроизводительности.

## Поиск и устранение неисправностей

При возникновении следующих неисправностей отключите кондиционер, отсоедините его от сети электропитания и обратитесь в сервисный центр.

### Неисправности:

- Часто мигают индикаторы (5 раз в секунду). Вы отключили кондиционер и через две-три минуты включили его снова, но индикаторы продолжают мигать.
- Часто перегорает плавкий предохранитель

или сработывает автоматический выключатель.

- Внутрь кондиционера попали вода или посторонние предметы.
- Плохо работает приемник сигналов пульта ДУ или выключатель кондиционера.
- Другие нарушения в работе кондиционера.

Неисправность	Причина	Способ устранения
Кондиционер не работает	Отсутствует электропитание.	Подождите, пока возобновится электропитание.
	Вилка не вставлена в розетку. В пульте ДУ разрядились элементы питания.	Вставьте вилку в розетку. Замените элементы питания.
	Кондиционер отключился по таймеру.	Отмените настройку таймера.
Недостаточная холодо- или теплопроизводительность	Заданная температура слишком высокая (в режиме охлаждения) или слишком низкая (в режиме обогрева) температура воздуха в помещении.	Правильно задайте температуру.
	Воздушный фильтр забит пылью.	Очистите воздушный фильтр.
	Посторонние предметы загромождают воздухозаборную или воздуховыпускную решетку наружного блока.	Удалите посторонние предметы.
Кондиционер не охлаждает и не обогревает	Открыты двери или окна.	Закройте двери или окна.
	Посторонние предметы загромождают воздухозаборную или воздуховыпускную решетку наружного блока.	Удалите посторонние предметы и снова включите кондиционер.
	Активизирован трехминутный задерживающий включения.	Немного подождите.

Если устранить неисправность не удалось, обратитесь в сервисный центр, назовите модель изделия и подробно опишите возникшую неисправность.



### Внимание:

Во избежание поражения электрическим током не меняйте электропроводку и не проводите ремонт кондиционера самостоятельно.

## Утилизация

По окончании срока службы кондиционер следует утилизировать. Подробную информацию по

утилизации кондиционера Вы можете получить у представителя местного органа власти.

## Сертификация

Информация о сертификации продукции обновляется ежегодно. (При отсутствии копии нового сертификата в коробке спрашивайте копию у продавца).

### Товар соответствует требованиям:

ТР ТС 004/2011 «О безопасности низковольтного оборудования»  
ТР ТС 020/2011 «Электромагнитная совместимость технических средств»

### Изготовитель:

СИА «Грин Трейс»

### Адрес изготовителя:

Латвия, Рига, ул. Бикенсшляхс, 21.  
E-mail: info@greentrace.lv

### Импортер и уполномоченное изготовителем лицо в РФ:

ООО «Ай.Эр.Эм.Си.», 119049, г. Москва,  
Ленинский проспект, д. 6, стр. 7, кабинет 14  
E-mail: info@irmc.ru

## Комплектация

- Кондиционер сплит-систем бытового (наружный или внутренний блок);
- крепления для монтажа на стену (только для внутреннего блока);

Датировка изготовления указывается на этикетке на приборе.

SN XXXXXXX XXXX XXXXXX XXXXX

месяц и год производства

Изготовитель представляет собой первоначальное внесение изменений в конструкцию и характеристики прибора.

Zanussi is a registered trademark used under license from AB Electrolux (publ.).

Занусси – зарегистрированная торговая марка, используемая в соответствии с лицензией Electrolux AB (publ.).

Сделано в Китае.

- пульт ДУ;
- инструкция (руководство пользователя);
- герметичный талон (в инструкции).

**Ми дякуємо Вам за зроблений вибір!**

Ви вибрали першокласний продукт від Zanussi, який, ми сподіваємося, принесе Вам багато радості в майбутньому. Zanussi прагне запропонувати якомога ширший асортимент якісної продукції, який зможе зробити Ваше життя ще більш зручним. Ви можете отримати інформацію на сайті [www.easy-comfort.com.ua](http://www.easy-comfort.com.ua).

Уважно вивчіть цей посібник, щоб правильно використовувати Ваш новий кондиціонер і насолоджуватися його перевагами. Ми гарантуємо, що він зробить Ваше життя набагато комфортним, завдяки легкості у використанні.

**Зміст**

Зміст інформації	17
Вказівки з безпеки	17
Пристрій кондиціонера	18
Панель індикації	18
Технічні характеристики	19
Умови експлуатації кондиціонера	20
Перебої електроживлення	20
Режим обігріву	20
Функції пульту дистанційного керування	20
Індикація пульту дистанційного керування	23
Робота з пультом дистанційного керування	24
Робота в режимі охолодження, обігріву, вентиляції	25
Режим осушення	25
Робота з таймером	25
Управління кондиціонером без пульту дистанційного керування	25
Регулювання потоку відпрацьованого повітря	26
Технічне обслуговування кондиціонера	26
Монтаж кондиціонера	27
Пошук і усунення несправностей	28
Утилізація	28
Сертифікація	29
Комплектація	29
Інтер'єрний тайлон	36

Гарантійне обслуговування здійснюється відповідно до гарантійних зобов'язань, перелічених в гарантійному талоні.

АДРЕСУ СЕРВІСНОГО ЦЕНТРУ ВИ МОЖЕТЕ ЗНАЙТИ НА САЙТІ [WWW.EASY-COMFORT.COM.UA](http://WWW.EASY-COMFORT.COM.UA) АБО У ВАШОГО ДИЛЕРА.

**Примітка:**  
В тексті даної інструкції кондиціонери повітря спліт-системи побутові можуть мати такі технічні назви, як: прилад, пристрій, панель, кондиціонер тощо.

**Загальна інформація**

Кондиціонер побутовий із зовнішнім і внутрішнім блоком (спліт-система) призначений для створення оптимальної температури повітря при забезпеченні санітарно-гігієнічних норм в житлових, громадських і адміністративно-побутових приміщеннях.

Кондиціонер здійснює охолодження, осушення, нагрівання, вентиляцію й очищення повітря від пилу.

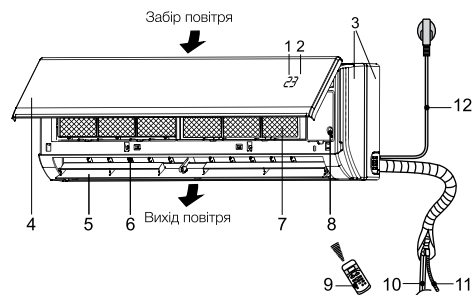
**Вказівки з безпеки**

- Використовуйте правильну напругу живлення відповідно до вимог в заводському паспорті. В іншому випадку можуть відбутися серйозні збої, виникнути небезпечні життю чи статися пожежі.
- Не допускайте потрапляння бруду в вилку або розетку. Надійно прикріпіть шнур джерелом живлення, щоб уникнути отримання удару електричним струмом або пожежі.
- Не від'єднуйте автоматичний вимикач джерела живлення і не висмикуйте шнур з розетки в процесі роботи пристрою. Це може призвести до пожежі.
- Ні в якому разі не розрізайте і не пережимайте шнур джерела живлення, оскільки внаслідок цього шнур живлення може бути пошкоджено. У разі пошкодження кабелю живлення можна отримати удар електричним струмом або може сплехнути пожежі.
- Ніколи не нагрівайте кабель живлення. Це може привести до перегріву і стати причиною пожежі.
- Не застосовуйте подовжувачі силових ліній і не використовуйте розетку для однофазного живлення іншої електричної апаратури. Це може призвести до утворення електричним струмом та виникнення пожежі.
- Не витягуйте штепсель живлення з розетки, тримаючись за кабель живлення. Це може призвести до пожежі та утворення електричним струмом.
- Обов'язково вийміть штепсель з розетки живлення у разі тривалого простою кондиціонера повітря.
- Не загороджуйте воздухозібірні і повітряні випускні отвори зовнішнього і внутрішнього блоків. Це може викликати падіння потужності кондиціонера і призвести до порушення його роботи.
- Ні в якому разі не вставляйте пальці або інші логічні предмети в зовнішній блок приладу. Так як вентилятор обертається при високій швидкості, така дія може стати причиною отримання тілесного ушкодження.
- Для Вашого здоров'я шкідливо, якщо охоложене повітря потрапляє на Вас протягом три-

- валого часу. Рекомендується відхилити напряму повітряного потоку таким чином, щоб провітрювалося вся кімната.
- Відключіть прилад за допомогою пульту дистанційного керування у випадку, якщо стався збій в роботі.
- Не проводьте ремонт приладу самостійно. Якщо ремонт буде виконаний некваліфікованим фахівцем, то це може стати причиною поломки кондиціонера, а також удару електричним струмом або пожежі.
- Не ставте нагрівальні прилади поруч з кондиціонером повітря. Потік повітря від кондиціонера може призвести до недостатньої продуктивності нагрівального приладу і навіпки.
- При проведенні чистки необхідно припинити роботу кондиціонера і відключити подальше живлення. В іншому випадку можливе утворення електричним струмом.
- Не допускайте розміщення поряд з блоками горючих сумішей і розпилювачів. Існує небезпечна загроза.
- Не допускайте попадання повітряного потоку на газовий пальник і електричну плиту.
- Не можна торкатися функціональних кнопок вологими руками.
- Переконайтеся в тому, що стіна для установки блоку досить міцна. В іншому випадку можливе падіння блоку, що супроводжується нанесенням травм, тощо.
- Не допускайте потрапляння будь-яких предметів на зовнішній блок кондиціонера.
- Кондиціонер повинен бути заземлений.
- При появі ознак горіння або диму, будь-якого, вимкніть електроживлення і зв'яжіться з центром обслуговування, якщо загорання або задимлення не припинився після відключення, прийміть необхідні заходи після загорання, негайно зверніться в місцеву пожежну службу.

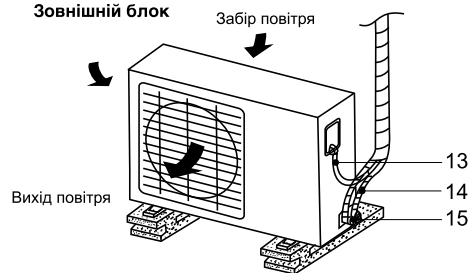
## Пристрій кондиціонера

### Внутрішній блок



- 1 Дисплей
  - 2 Фотоприймач
  - 3 Корпус
  - 4 Основний корпус
  - 4 Кришка корпусу
  - 5 Горизонтальні жалюзі
  - 6 Вертикальні жалюзі
  - 7 Повітряний фільтр
  - 8 Кнопка ручного запуску кондиціонера
  - 10 Тримач пульту
  - 19 Пульт дистанційного керування
  - 10 Труби для холодоагенту \*
  - 11 Дренажний шланг \*
  - 12 Кабель живлення
  - 13 Міжблочний кабель \*
  - 14 Труби для холодоагенту \*
  - 15 Сервісні вентилі
- \* не входять у комплект.

### Зовнішній блок



### Примечание:

Мілюнок наведений у якості довідкової інформації і може мати зовнішні відмінності від реального приладу.

## Панель індикації



### Панель індикації \*

1. Індикатор поточної температури

\*Може відрізнятися від представленної

## Технічні характеристики моделей серії ZACS/I-SPR/A18/N1

Модель	ZACS/I-07 SPR/A18/N1	ZACS/I-09 SPR/A18/N1	ZACS/I-12 SPR/A18/N1
Потужність охолодження, BTU/h	7500 (4430-10230)	9200 (4950-10920)	11200 (4780-12010)
Потужність обігріву, BTU/h	7800 (4610-11260)	9500 (4780-11260)	11900 (3750-12800)
Струм	220-240 В ~ 50 Гц/1Ф	220-240 В ~ 50 Гц/1Ф	220-240 В ~ 50 Гц/1Ф
Споживча потужність охолодження, Вт	685 (160-950)	820 (380-1350)	1030 (450-1500)
Споживча потужність обігріву, Вт	637 (270-880)	776 (380-1540)	970 (400-1350)
Тип холодоагенту	R410A	R410A	R410A
Номінальний струм охолодження/обігрів, А	2,97 (0,9-4,3)/ 2,77 (1,6-3,9)	3,6 (1,5-5,9)/ 3,4 (1,7-6,7)	4,6 (2,0-7,5)/ 4,3 (1,6-7,0)
Ступінь захисту (внутрішній/зовнішній блоки)	IPX4	IPX4	IPX4
Клас електрозахисту	I клас	I клас	I клас
Клас енергоефективності	A	A	A
Рівень шуму (внутрішній блок), дБ(A)	20	20	20
Рівень шуму (зовнішній блок), дБ(A)	48	50	52
Витрати повітря (внутрішній блок), м³/ч	460	460	480
Витрати повітря (зовнішній блок), м³/ч	1370	1370	1370
Розмір ШxГxВ (внутрішній блок), мм	700x188x285	700x188x285	800x198x300
Розмір ШxВxГ (зовнішній блок) мм	710x240x500	720x255x515	720x255x515
Розмір в упковці ШxГxВ (внутрішній блок) мм	770x272x355	770x272x355	890x292x370
Розмір в упковці ШxГxВ (зовнішній блок), мм	780x570x345	835x382x600	835x382x600
Відн. нетто/брутто (внутрішній блок), кг	8,0/9,5	8,0/9,5	8,5/10,2
Відн. нетто/брутто (зовнішній блок), кг	23,0/26,0	26/29,2	27,5x30,7

Модель	ZACS/I-18 SPR/A18/N1	ZACS/I-24 SPR/A18/N1
Потужність охолодження, BTU/h	17000 (6140-17740)	22800 (5800-24230)
Потужність обігріву, BTU/h	17400 (6140-18080)	23200 (4780-24230)
Струм	220-240 В ~ 50 Гц/1Ф	220-240 В ~ 50 Гц/1Ф
Споживча потужність охолодження, Вт	1548 (550-2100)	2070 (560-2700)
Споживча потужність обігріву, Вт	1410 (550-2100)	1880 (450-2600)
Тип холодоагенту	R410A	R410A
Номінальний струм охолодження/обігрів, А	6,9 (2,2-10,2)/6,3 (2,2-10,2)	9,2 (3,0-11,8)/8,3 (2,1-11,3)
Ступінь захисту (внутрішній/зовнішній блоки)	IPX4	IPX4
Клас електрозахисту	I клас	I клас
Клас енергоефективності	A	A
Рівень шуму (внутрішній блок), дБ(A)	28	30
Рівень шуму (зовнішній блок), дБ(A)	54	55
Витрати повітря (внутрішній блок), м³/ч	880	1150
Витрати повітря (зовнішній блок), м³/ч	2440	2440
Розмір ШxГxВ (внутрішній блок), мм	850x198x300	970x235x315
Розмір ШxГxВ (зовнішній блок), мм	802x298x535	802x298x535
Розмір в упковці ШxГxВ (внутрішній блок), мм	920x282x370	1047x317x385
Розмір в упковці ШxГxВ (зовнішній блок), мм	907x382x600	907x382x600
Відн. нетто/брутто (внутрішній блок), кг	10,5/12,4	14,0/16,3
Відн. нетто/брутто (зовнішній блок), кг	37,0/40,5	38,0/41,5

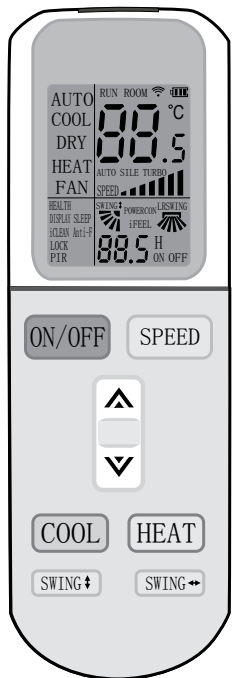
## Умови експлуатації кондиціонера

Режим роботи	Повітря в приміщенні	Зовнішнє повітря
Охолодження	Від +16 до +32 °C	Від -15 до +49* °C
Обігрів	Від +16 до +32 °C	Від -15 до +24 °C
Осушення	Від +16 до +32 °C	Від +18 до +43 °C

## Перебої електроживлення

- При перебоях електроживлення передбачена функція автоматичного включення кондиціонера в тому ж режимі, що і до моменту зникнення напруги.
- Грозить або працюючий поруч радіотелефон можуть викликати порушення нормальної роботи кондиціонера.

## Функції пульта дистанційного керування



### Примітка:

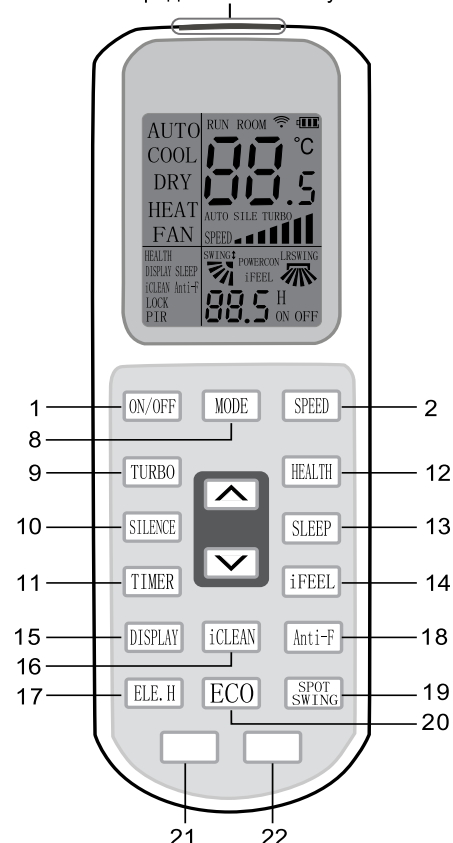
- Якщо зміннені умови експлуатації не виконуються, то спрацьовують пристрої захисту, що веде до порушення нормальної роботи агрегату.
- Якщо кондиціонер працює в режимі охолодження при високій відносній вологості (більше 80%), то на лопатках злинок може утворюватися конденсат і стікати на підлогу.

Для захисту кондиціонер передбачено 3-хвилинне зтримку пуску компресора після включення кондиціонера.

У цьому випадку відключіть і знову увімкніть електроживлення, потім натисніть кнопку «ON / OFF» (ВМК / ВИМК.) на пульті дистанційного керування.

- 1 Кнопка включення / виключення кондиціонера (ON / OFF).  
Натиснути для включення кондиціонера, повторне натискання вимкне кондиціонер.
- 2 Кнопка режиму вентиляції (SPEED).  
Використовуйте цю кнопку для зміни режимів роботи вентилятору внутрішнього блоку, кожне натискання змінює режим роботи в наступному порядку АВТОМАТИЧНА (AUTO) - НИЗЬКА (LOW) - СЕРЕДНЯ (Med) - ВИСОКА (HIGH), і знову АВТОМАТИЧНА (AUTO).
- 3 Кнопки зміни значень температури.  
При натисканні на кнопку з збільшення встановленої температури збільшується, при натисканні на кнопку з зменшення встановленої температури зменшується. Крок регулювання 0,5 С в діапазоні Від +16 до +32 ° С. Ці ж кнопки використовуються для уставки значень таймера, відповідно в більшу або меншу сторону.
- 4 Кнопка вибору режиму охолодження (COOL).  
При натисканні активується режим охолодження. При включенні відповідний індикатор відображається на дисплеї пульту дистанційного керування.
- 5 Кнопка вибору режиму обігріву (HEAT).

Передавач ІЧ сигналу

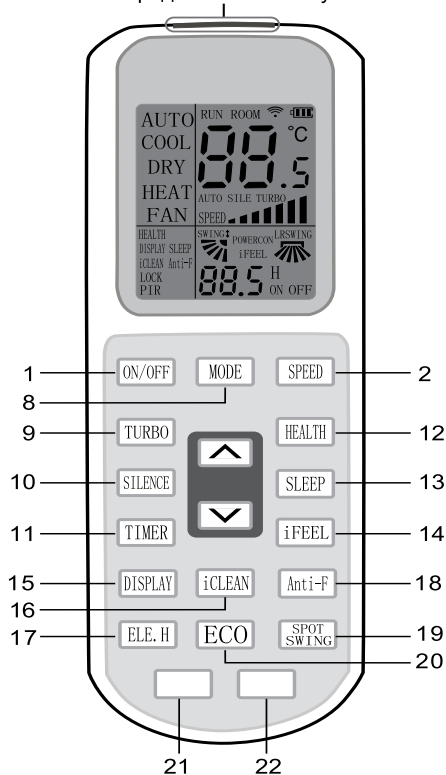


- 6 Кнопка зміни роботи жалюзі (SWING ↕).  
При натисканні активується автоматичний режим роботи горизонтальних жалюзі (погоддування вгору-вниз). Для фіксації положення жалюзі натисніть кнопку повторно. При натисканні індикатор SWING відображається на дисплеї приладу ДУ.
- 7 Кнопка зміни роботи жалюзі (SWING ↔).  
При натисканні активується автоматичний режим роботи вертикальних жалюзі (погоддування вліво-вправо). Для фіксації положення жалюзі натисніть кнопку повторно. При натисканні індикатор SWING відображається на дисплеї приладу ДУ.
- 8 Кнопка вибору режиму роботи (MODE)  
Кожне натискання на цю кнопку змінює режим роботи кондиціонера в циклічній послідовності АВТОМАТИЧНИЙ (AUTO)

- ОХОЛОДЖЕННЯ (COOL) - ОСУШЕННЯ (DRY) - ОБІГРІВ (HEAT) - ВЕНТИЛЯЦІЯ (FAN), і знову АВТОМАТИЧНИЙ (AUTO).

- 9 Кнопка режиму максимальної потужності (TURBO).  
Використовується для включення кондиціонера в режим максимальної потужності охолодження або обігріву. Функція недоступна в режимі автоматичного (AUTO) - ОСУШЕННЯ (DRY) - ВЕНТИЛЯЦІЯ (FAN). При включенні відповідний індикатор відображається на дисплеї пульту дистанційного керування. Для виключення режиму ще раз натисніть кнопку (TURBO).
  - 10 Кнопка режиму тихої роботи (SILENCE).  
Використовується для включення кондиціонера в режимі мінімальної швидкості роботи вентилятору внутрішнього блоку. При включенні відповідний індикатор відображається на дисплеї пульту дистанційного керування. Для виключення ще раз натисніть кнопку (SILENCE).
  - 11 Кнопка таймера (TIMER).  
Ця кнопка використовується для уставки таймера включення (ON), і таймера вимкнення (OFF).
  - 12 Кнопка (HEALTH). \*  
Дана кнопка використовується для включення / вимкнення функції іонізації повітря. При включенні відповідний індикатор відображається на дисплеї пульту дистанційного керування. Для виключення ще раз натисніть кнопку (HEALTH).
- \* Іонізатор, встановлений у внутрішньому блоці, генерує негатиивно заряджені частинки (іони).
- Вченими доведено факт сприятливого впливу іонів на самопочуття людини: зміцнення імунітету, тонуусу, зниження стомлюваності, краще протікання деяких хвороб, поліпшення психологічного стану, здоровий сон, значне зниження кількості бактерій і грибків в приміщенні, часткове очищення повітря від пилу (зв'язаних мікрочастинок). Також іонізатор повітря нейтралізує електростатичні поля на одязі, пластикових предметах, лінолеумі.
- 13 Кнопка режиму сну (SLEEP).  
Дана кнопка використовується для включення і виключення режиму сну. У режимі сну кондиціонер працює на мінімальній швидкості обертання вентилятору внутрішнього блоку. Дисплей внутрішнього блоку гасне. При включенні режиму сну, відповідний індикатор відображається на дисплеї пульту дистанційного керування. При роботі в режимі сну кондиціонер кожену годину збільшує (при режимі охолодження) або зменшує (при режимі обігріву)

Передавач ІЧ сигналу



збільшену температуру на 1 ° C. Через 2 години температура приймє нове значення, яке підтримується постійним протягом наступних 5 годин. Після цього кондиціонер відключається.

Для виключення режиму ще раз натисніть кнопку (SLEEP). Режим сну працює тільки в режимі автоматичного (AUTO) - ОХОЛОДЖЕННЯ (Cool) - ОБІГРІВ (HEAT) - ВЕНТИЛЯЦІЯ (FAN). Примітка: при роботі в цьому режимі не натискайте кнопки MODE або ON / OFF - це призведе до скасування діючого режиму.

**14 Кнопка режиму (IFEEL).**

У даному режимі пульт ДУ передє на кондиціонер значення поточної температури безпосередньо в місці знаходження пульта ДУ. Значення поточної температури також відб'ється на дисплеї пульта дистанційного керування.

При включенні відповідний індикатор відобразиться на дисплеї пульта дистанційного керування.

Для включення ще раз натисніть кнопку (IFEEL).

**15 Кнопка управління дисплеєм кондиціонера (DISPLAY).**

Натискання на цю кнопку вимкне дисплей внутрішнього блоку кондиціонера, повторне натискання - включє. При цьому індикатор блимє 5 секунд і відображється поточна температура в приміщенні. Після того, як індикатор перестане блимати відобразиться встановлені температура.

**16 Кнопка (iCLEAN).**

Дана кнопка використовується для включення і відключення функції самоочищення. Натисніть кнопку iCLEAN коли кондиціонер вимкнений. При натисканні відповідний індикатор згориться на пульті ДУ. Процедура очищення запускається наступним чином: РЕЖИМ ОХОЛОДЖЕННЯ (COOL) - РЕЖИМ ОБІГРІВУ (HEAT) - РЕЖИМ ВЕНТИЛЯЦІЇ (FAN) - ВИМКНЕННЯ. Під час очищення кондиціонер буде працювати з мінімальною швидкістю обертання.

**17 Кнопка (ELE.H) не використовується в даній серії.**

**18 Кнопка (Anti-F).**

Дана кнопка використовується для включення і виключення функції автоматичного просушування внутрішнього блоку і захисту від цвілі. Функція управляється пультом ДУ і активується автоматично при виключенні кондиціонера, якщо кондиціонер працював в режимі обігріву, осушення або АВТОМАТИЧНОМУ. Кондиціонер переходить в режим обігріву, вентилятор внутрішнього блоку працює на мінімальних обертах на протязі 3-ох хвилин. Відбувається осушення теплообмінника внутрішнього блоку, запобігаючи утворенню цвілі і неприємного запаху.

Для включення даної функції натисніть кнопку Anti-F в той час, коли кондиціонер і пульт ДУ вимкнені. Різдится 5-кратний звуковий сигнал, відобразиться індикатор Anti-F на дисплеї пульта дистанційного керування. Функція активується і буде працювати автоматично при кожному виключенні кондиціонера. Для виключення даної функції натисніть кнопку Anti-F в той час, коли кондиціонер і пульт ДУ вимкнені. Різдится 5-кратний звуковий сигнал, індикатор Anti-F на дисплеї пульта ДУ згсне.

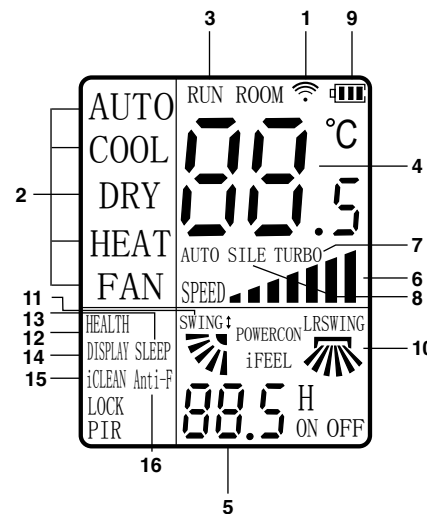
**19 Кнопка (SPOT SWING) не використовується в даній серії.**

**20 Кнопка (ECO) не використовується в даній серії.**

**21 Кнопка не використовується в даній серії.**

**22 Кнопка не використовується в даній серії.**

**Індикація пульта дистанційного керування**



**1 Піктограм передчі команди.**  
Даний індикатор з'являється, коли пульт ДУ передє команду на внутрішній блок кондиціонера.

**2 Піктограми режимів роботи.**  
Індикатор показує, в якому режимі працює кондиціонер: AUTO (АВТОМАТИЧНИЙ) - COOL (ОХОЛОДЖЕННЯ) - DRY (ОСУШЕННЯ) - HEAT (ОБІГРІВУ) - FAN (ВЕНТИЛЯЦІЇ).

**3 Піктограм стєну включений / виключений (RUN).**  
Індикатор показує, включений або виключений кондиціонер з пульта дистанційного керування.

**4 Цифровий індикатор встановленої температури.**

Показує значення температури (у всіх режиміх крім ВЕНТИЛЯЦІЯ (FAN)). Значення може бути від 16 до 32 ° C. При відображенні кімнатної температури додатково відображється індикатор (ROOM).

**5 Цифровий індикатор уставки таймер (ON / OFF).**  
Показує значення від 0.5 до 24 в режимі таймер.

**6 Індикатор швидкості вентилятор внутрішнього блоку.**  
Показує режим роботи вентилятор АВТОМАТИЧНА (AUTO) - НИЗЬКА - СЕРЕДНЯ - ВИСОКА.

**7 Піктограм включеного режиму (TURBO).**

**8 Піктограм включеного режиму роботи (SILENCE).**

**9 Індикатор зряду батареї живлення.**

**10 Індикатор автоматичної роботи вертикальних жалюзі (внутрішніх).**

**11 Індикатор автоматичної роботи горизонтальних жалюзі (зовнішніх).**

**12 Індикатор роботи функції іонізації повітря.**

**13 Індикатор включеного режиму (SLEEP).**

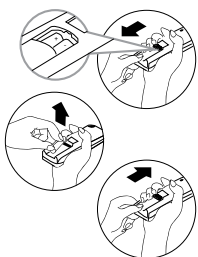
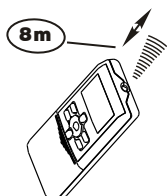
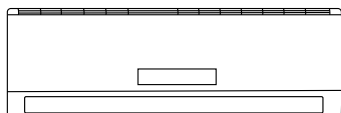
**14 Індикатор роботи функції відключення дисплея внутрішнього блоку.**

**15 Індикатор роботи функції самоочищення (iCLEAN).**

**16 Індикатор включення функції просушування внутрішнього блоку (Anti-F).**

**Примітка:**

Повні індикація на дисплеї пульта ДУ вказані на малюнку тільки для прикладу.



### Розташування пульта ДК в приміщенні

Розташуйте пульт ДК в прямої видимості від внутрішнього блоку кондиціонера, і не відстані не перевищує 8 метрів. Це особливо важливо при роботі з таймером.



#### Увага:

Стіни, двері, завіси, предмети меблів, тощо, загороджують пряму видимість від пульта ДК до внутрішнього блоку кондиціонера блокують роботу пульта ДК. Не допускайте попадання будь-яких рідин на пульт ДК. Не допускайте попадання прямих сонячних променів на пульт ДК і панель управління внутрішнього блоку. Деякі електричні пристрої можуть викликати перешкоди в роботі пульта ДК.

### Заміна елементів живлення

У пульті ДК використовуються два лужних елементів живлення типу LR03. Посуньте нижню кришку пульта ДК, і встановіть, дотримуючись з'явленої полярності елементи живлення. Встановіть кришку на місце. Після зміни елементів живлення встановіть показання годин пульта ДК.



#### Увага:

- При зміні батарей не використовуйте елементи живлення що різніше пріцовали, або елементи живлення різних типів. Це може привести до поломки пульта ДК.
- Якщо ви не використовуєте пульт ДК кілька тижнів або більше, вийміть елементи живлення з пульта дистанційного керування.
- Нормальний термін служби елементів живлення в пульті ДК не перевищує 6 місяців. У разі затримки або зтруднення передачі команд від пульта ДК замініть елементи живлення.
- Завжди стежте за тим, щоб в прямій видимості між пультом ДК і внутрішнім блоком кондиціонера не було перешкод для нормальної передачі сигналу.
- Виключіть попадання будь-яких рідин на пульт ДК.
- Ухищайте пульт ДК від дії прямого сонячного світла і впливу високих температур.
- Не допускайте потрапляння прямого сонячного світла на панель управління кондиціонера, це може викликати перебої в управлінні з пультом дистанційного керування.
- Уникайте впливу на пульт ДК електромагнітних полів, це може призвести до його некоректної роботи.

### Вимкнення кондиціонера

Подіть електроживлення на кондиціонер.

- Кнопкою вибору режиму роботи (MODE) виберіть режим охолодження COOL, обігріву HEAT, або вентиляції FAN.
- Кнопкою зміни заданих значень температури виберіть необхідну температуру.
- Кнопкою режиму вентиляції (SPEED) встановіть необхідний режим роботи вентилятора внутрішнього блоку, кожне натискання змінює режим

роботи в наступному порядку АВТОМАТИЧНА (AUTO) - НИЗЬКА (LOW) - СЕРЕДНЯ (Med) - ВИСОКА (HIGH)

- Кнопкою включення / вимкнення кондиціонера (ON / OFF) включите кондиціонер.

### Вимкнення кондиціонера

- Кнопкою включення / вимкнення кондиціонера (ON / OFF) вимкніть кондиціонер.
- У режимі FAN змінити швидкості температури неможливо.

### Режим осушення

### Вимкнення кондиціонера

Подіть електроживлення на кондиціонер.

- Кнопкою вибору режиму роботи (MODE) виберіть режим DRY.
- Кнопкою зміни заданих значень температури виберіть необхідну температуру.
- Кнопкою включення / вимкнення кондиціонера (ON / OFF) включите кондиціонер.

### Вимкнення кондиціонера

- Кнопкою включення / вимкнення кондиціонера (ON / OFF) вимкніть кондиціонер.
- У режимі DRY змінити швидкості обертання вентилятора недоступно, швидкість встановлюється автоматично.

### Робота з таймером

- Для того, щоб встановити час включення кондиціонера, натисніть кнопку «TIMER», в той час коли кондиціонер вимкнений. Індикатор ON почне блимати.
- Ключами ▲ ▼ встановіть необхідну відстрочку часу включення кондиціонера в діпазоні від 0,5 до 24 годин.
- Для фіксації обраного часу натисніть TIMER. Для скасування даної функції повторно натисніть клавішу TIMER.
- Для того, щоб встановити час виключення кондиціонера, натисніть кнопку «TIMER», в той час коли кондиціонер включений. Індикатор OFF почне блимати.

- Клавішами ▲ ▼ встановіть необхідну відстрочку часу включення кондиціонера в діпазоні від 0,5 до 24 годин.
- Для фіксації обраного часу натисніть TIMER. Для скасування даної функції повторно натисніть клавішу TIMER.

### Примітка:

При роботі в режимі таймер пульт ДК періодично передає сигнали на внутрішній блок кондиціонера. Необхідно забезпечити положення пульта ДК виключає перешкоди в передачі сигналу. Час роботи по установак таймер обмежен 24 годинами.

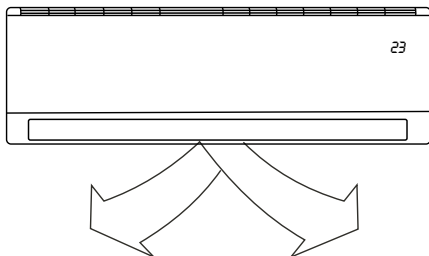
### Управління кондиціонером без пульта дистанційного керування



Кнопка ручного керування кондиціонером

Ручне управління застосовується, якщо пульт ДУ загублений або вийшов з ладу.

- Відкрийте лицьову панель і підійміть її вгору до клацання.
- Натисніть кнопку «AUTO», розташовану на внутрішньому блоці. Кондиціонер почне працювати в автоматичному режимі.
- Для переходу в режим дистанційного керування натисніть будь-яку кнопку на пульті дистанційного керування.



### Увага:

- При пуску кондиціонера горизонтальні жалюзі не повинні бути занадто сильно повернені вгору або вниз. В іншому випадку може знизитися ефективність охолодження або обігріву.
- Щоб уникнути порушень в роботі системи керування не повертайте жалюзі вручну. При порушенні нормальної роботи горизонтальних жалюзів відключіть кондиціонер, вимкніть з розетки, через кілька хвилин знову вставте вилку в розетку і включіть кондиціонер.

## Технічне обслуговування кондиціонера

### Чистка внутрішнього блоку і пульта ДК

Перш ніж приступити до чищення, вийміть вилку з розетки.

- Чистку внутрішнього блоку і пульта ДК виконуйте сухою м'якою тканиною.
- Якщо внутрішній блок занадто забруднений, змочіть тканину холодною водою.

### Увага:

Зберігайтеся чистити пульт ДК вологою тканиною.

Не користуйтеся для чищення бензином, розчинниками, порошками або іншими хімічними активними речовинами.

Вірно відрегулюйте напрямок потоку обробленого повітря. В іншому випадку оброблене повітря буде нерівномірно розподілятися по об'єму приміщення, створюючи дискомфорт.

### Регулювання напрямку потоку повітря в горизонтальній площині (вправо-вліво)

Напрямок потоку повітря в горизонтальній площині виконується поворотом вертикальних жалюзі вправо або вліво з пульта ДУ натисканням клавіші SWING. ←.

### Регулювання напрямку потоку повітря у вертикальній площині (вгору-вниз)

Регулювання напрямку потоку повітря у вертикальній площині виконується поворотом горизонтальних жалюзі з пульта ДУ з допомогою кнопки SWING. ↓.

Після відключення кондиціонер горизонтальні жалюзі встановлюється в положення «Закрито». Якщо кондиціонер відключений, то кнопку «SWING» не працює.

- Щоб уникнути утворення конденсату на поверхні вертикальних жалюзі і стікання його на підлогу при тривалій роботі в режимах охолодження або осушення не спрямовуйте потік повітря вниз. При повторному включенні кондиціонера горизонтальні жалюзі можуть залишатися нерухомими близько 10 с.
- Під час першого включення кондиціонера при повороті горизонтальних жалюзі може лунати шум. Це нормально, не звертайте на шум уваги.

### Перед тривалою перервою в експлуатації кондиціонера

- Увімкніть кондиціонер на кілька годин в режимі вентиляції. Це дозволить повністю просушити його внутрішні порожнини.
- Вимкніть кондиціонер і вийміть вилку з розетки.
- Вийміть елементи живлення з пульта ДК.

### Чистка повітряних фільтрів

Перед тим, як приступити до чищення, вийміть вилку з розетки.

Забруднення фільтрів призводить до зниження тепло і холодо продуктивності кондиціонер.

Тому регулярно проводьте чистку миючогося і дезодоруючого фільтрів.

- Відкрийте і підійміть лицьову панель до кліцнення. Візьміться за середню частину фільтра і потягніть його вниз.
- Вийміть дезодоруючий фільтр, якщо такий є, змиється фільтр.
- Очистіть фільтр, що змиється з допомогою води або пілососа і висушіть його.
- Очистіть дезодоруючий фільтр
- Вийміть електростатичний фільтр з рамки, як показано на мал. (не використовуйте кондиціонер без електростатичного фільтра).

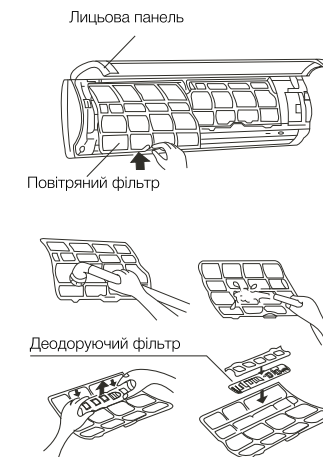
### Увага:

Щоб уникнути ураження електричним струмом, не торкайтеся електростатичного фільтра протягом 10 хв. після відкриття повітрязабірних решіток. Промийте фільтр слабким миючим засобом або водою і просушіть його на сонці протягом двох годин. Перед установкою фільтра на місце

## Монтаж кондиціонера

### Увага:

- Монтаж кондиціонера повинен бути здійснений кваліфікованим фахівцем.
- Переконайтеся, що параметри мережі електроживлення відповідають електричним характеристикам, зазначеним на таблиці кондиціонера.
- У лінії електроживлення повинен бути встановлений автоматичний вимикач із заземленням або мережевий вимикач з відключає здатністю, в 1,5 рази перевищує максимальний споживаний струм агрегату.
- Якщо вилка кондиціонера не відповідає розетці мережі електроживлення, зверніться до кваліфікованого електрика для заміни розетки.
- Не експлуатуйте кондиціонер при



перевірте, чи не пошкоджені розрядний електрод і рамка.

- Встановіть електростатичний фільтр у вихідне положення.

пошкодженому кабелі електроживлення.

З питання заміни пошкодженого кабелю зверніться до кваліфікованого фахівця.

- Подбайте, щоб шум і гаряче повітря від зовнішнього блоку не заважали сусідам.
- При порушенні нормальної роботи кондиціонера зверніться до сервісного центру.
- З питання переміщення або демонтажу кондиціонера зверніться в спеціалізовану організацію або сервісний центр.
- Чи не закривайте повітрязабірні і вдувувиспускні отвори зовнішнього блоку, так як це може призвести до зниження тепло або холодопродуктивності.

## Пошук і усунення несправностей

При виникненні таких несправностей вимкніть кондиціонер, від'єднайте його від мережі електроживлення і зверніться до сервісного центру.

### Несправності:

- Часто блимають індикатори (5 разів на секунду). Ви відключили кондиціонер і через дві три хвилини включили його знову, але індикатори продовжують мигати.
- Часто перегоріє запобіжник або спрацює

автоматичний вимикач.

- Всередину кондиціонер потрапив вода або сторонні предмети.
- Погано працює приймач сигналів пульту ДУ або вимикач кондиціонеру.
- Інші порушення в роботі кондиціонеру.

Несправність	Причина	Спосіб усунення
Кондиціонер не працює	Відсутнє електроживлення.	Зачекайте, поки відновиться електроживлення.
	Вилка не вставлена в розетку.	Вставте вилку в розетку.
	У пульті ДК розрядилися конденсатори Кондиціонер відключився з таймером.	Змініть елементи живлення Скористуйтеся налаштуваннями таймера.
Недостатня холодова або теплопродуктивність	Занадто висока (в режимі охолодження) або занадто низька (в режимі обігріву) температура повітря в приміщенні.	Провіть правильно зробіть температуру.
	Повітряний фільтр забитий пилом.	Очистіть повітряний фільтр.
	Сторонні предмети заважають повітря впускати або повітря вивести зовнішнього блоку.	Виділіть сторонні предмети.
Кондиціонер не охолоджує і не обігріває	Сторонні предмети заважають повітря впускати або повітря вивести зовнішнього блоку.	Зкрийте вікно і двері знову увімкніть кондиціонер.
	Активізований трихвилинний затримка включення.	Тричі зачекайте.

Якщо усунути несправність не вдалося, зверніться до сервісного центру, назвіть модель виробу і докладно опишіть виниклу несправність.



### Увага:

Щоб уникнути ураження електричним струмом, не міняйте електропроводку і не проводите ремонт кондиціонера самостійно.

## Утилізація

Після закінчення терміну служби кондиціонер слід утилізувати. Детальну інформацію з

утилізації кондиціонеру Ви можете отримати у представника місцевого органу влади.

## Дата виготовлення

Дата виготовлення зашифрована в code-128.

Дата виготовлення визначається наступним чином:

SN XXXXXXXX XXXX XXXXXXXX XXXXX

місяць рік виробництва

## Сертифікація

Товар сертифікований на території України, відповідає вимогам нормативних документів:

ДСТУ CISPR 14-1:2004,  
ДСТУ CISPR 14-2:2007,  
ДСТУ IEC 61000-3-2:2004,  
ДСТУ EN 61000-3-3:2004,  
ДСТУ IEC 60335-2-40:2010

Інформація про сертифікацію продукції оновлюється щорічно. (При відсутності копії нового сертифікату в коробці запитуйте копію у продавця).

Дата виготовлення вказується на етикетці приладу.

Виготовлено в Китаї  
Сервіс центр - «СЦ Альфа-Сервіс»  
(044) 451-59-02  
(044) 451-52-32  
(067) 442-86-33  
Горяча телефонна лінія по Україні  
0-800-50-53-17

Виробник: SIA «Green Trace».

Адрес: Латвія, LV-1004, Biekensalas iela, 21, Riga, Latvia.

Імпортер в Україні: ТОВ «Торговий дім Клімат Криві» Адреса: 08322, Київська обл., Бориспільський р-н., с. Проліски вул. Промислова, 9, офіс 4

Виробник залишає за собою право внесення змін в конструкцію і характеристики приладу.

Zanussi is a registered trademark used under license from AB Electrolux (publ.).

Зануссі – зареєстрований торговельний знак, який використовується відповідно до ліцензії Electrolux AB (publ.).

## Комплектація

- Кондиціонер спліт-систем побутовий (зовнішній чи внутрішній блок);
- кріплення для монтажу на стіну (тільки для внутрішнього блоку);

- пульт ДУ;
- інструкція (керівництво користувачем);
- гарантійний талон (в інструкції).

# Обратите внимание!



[Утюги](#)



[Весы напольные](#)



[Увлажнители воздуха](#)



[Метеостанции \(Погодные станции\)](#)



[Пылесосы](#)



[Воздухоочистители \(мойки воздуха\)](#)



[Осушители воздуха](#)



[Аксессуары к крупной бытовой технике](#)



[Аксессуары к кондиционерам](#)